

SPIXIANA	4	3	271-274	München, 1. November 1981	ISSN 0341-8391
----------	---	---	---------	---------------------------	----------------

Eine neue Unterart der Mauereidechse (*Podarcis muralis*) von der Schwarzmeerinsel Kefken, Türkei

(Reptilia: Lacertidae)

Von Ibrahim Baran & Ulrich Gruber
Zoologische Staatssammlung München

Abstract

A new subspecies of *Podarcis muralis* from the island Kefken at the Turkish coast of the Black Sea is described. It is characterized by the occurrence of 2 praeocularia, a tendency of forming a small praeoccipital scale and by on an average less scales around midbody than the nominate form. The new subspecies is named *Podarcis muralis kefkenensis*.

Während einer Exkursion am 8. Mai 1979 auf die Insel Kefken vor der nordwestlichen, türkischen Schwarzmeerküste hat I. Baran 24 Exemplare (9♂♂, 15♀♀) von *Podarcis muralis* gesammelt. Es stellte sich heraus, daß diese Inselpopulation erhebliche Unterschiede gegenüber der Mauereidechsenpopulation auf dem benachbarten Festland (Umgebung von Sapanca und Adapazari) aufwies; diese Festlandsform wird zu *Podarcis muralis muralis* gestellt (CYREN 1933; BODENHEIMER 1944; MERTENS 1952; BASOGLU & BARAN 1977). Aufgrund der gefundenen Unterschiede beschreiben wir die Population von Kefken als neue Unterart von *Podarcis muralis*; zum Vergleich dient uns die Festlandspopulation aus der Umgebung von Sapanca und Adapazari.

Podarcis muralis kefkenensis nov. subsp.

Material n = 24: SZE 103/1979 Nr. 1-9♂♂ Nr. 10-24♀♀ Insel Kefken vor der türkischen Schwarzmeerküste 8. 5. 1979 leg. I. Baran.

Diagnose: Von der nächstverwandten Festlandsform (*Podarcis m. muralis*) unterscheidet sich *kefkenensis* durch das Vorhandensein von 2 Praeocularschildern und das gehäufte Auftreten eines Praeoccipitalschildes zwischen Occipitale und Interparietale (Abb. 1). Bei *muralis* findet sich in aller Regel nur ein Praeoculare und ganz selten ein Praeoccipitale. Überdies besitzt *kefkenensis* im Durchschnitt weniger Schuppen um die Körpermitte als die Nominatform (siehe Tabelle 2).

Beschreibung des Holotypus: SZE 103/1979 Nr. 1♂.

Pholidose: Postnasale 1-1; Frenale 2-2; Praeocularia 2-2; Supraciliaria 5-5; Supraciliargranula 8-8; Praeoccipitale vorhanden; Massetericum und Tympanicum groß (Abb. 1); Supratemporalia 5-3; Submaxillaria 5-5; 24 Mediangularia; 14 Collaria; 6 Ventraliaquerreihen; 25 Ventralialängsreihen; 66 Rückenschuppen um die Körpermitte; Femoralporen 17-17; 26 Subdigitallamellen an der 4. Zehe des rechten Hinterfußes.

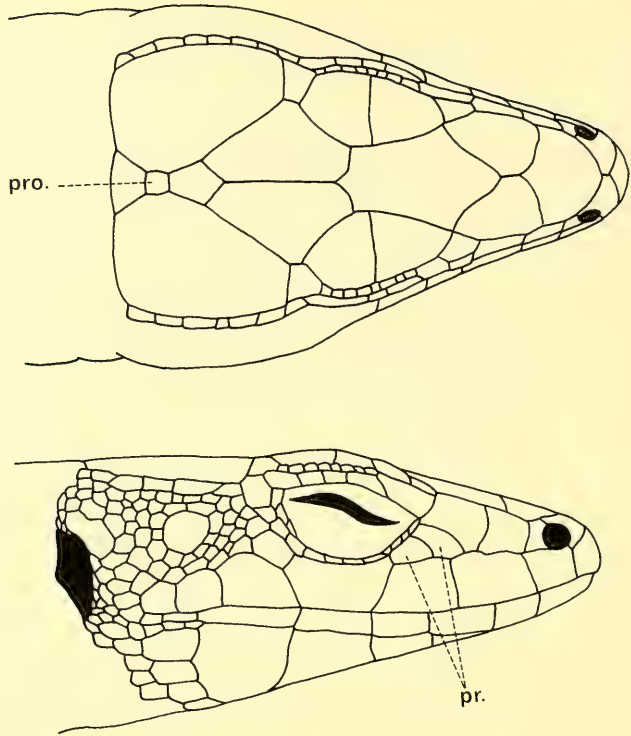


Abb. 1: Kopfbeschilderung des Holotypus. pro = Praeoccipitale, pr = Praeocularia.

Färbung, Zeichnung und Körpermaße: Grundfarbe grau mit schwarzen Flecken, die sich in einer Mediane ordnen (Abb. 2). Flanken dunkler als Rücken, mit hellen Flecken besetzt. Unterseite weißlich mit dunkler Fleckung; Kehle und Hals erscheinen dunkel marmoriert. Pileuslänge 15,7 mm; Pileusbreite 7,9 mm; KRL 62 mm; SL mit früher Regeneration im Enddrittel 114 mm.

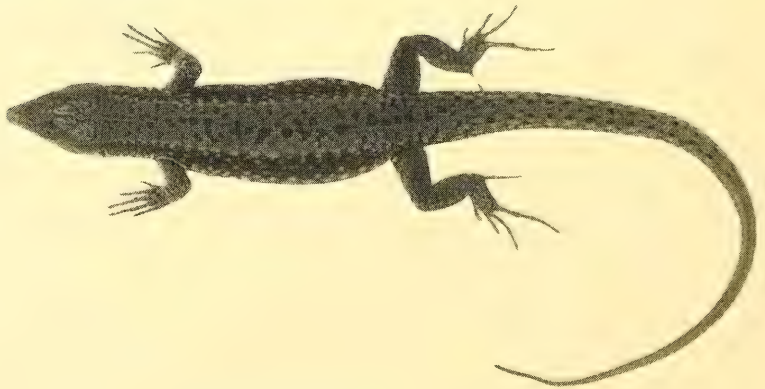


Abb. 2: Holotypus SZE 103/1979 Nr. 1♂.

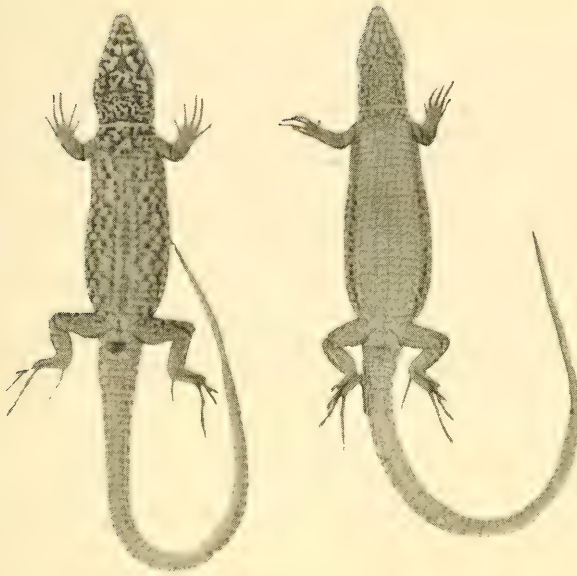


Abb. 3: Ventralansicht von *Podarcis muralis kefkenensis*, links ♂, rechts ♀.

Insel Kefken				Sapanca (<i>P. m. muralis</i>)			
n	1-1	1-2	2-2	n	1-1	2-1 1-2	2-2
24	6	4	14	25	17	5	3
	25%	17%	58%		68%	20%	12%
75%				88%			

Tab. 1: Anzahl der Praeocularia mit Rechts-links-Asymmetrie für *Podarcis muralis kefkenensis* und *P. m. muralis*.

	Insel Kefken				Sapanca (<i>P. m. muralis</i>)			
	n	\bar{x} (Ew)	sa	sf	n	\bar{x} (Ew)	sa	sf
Dorsalia	24	56,67 (55-66)	3,17	0,68	25	58,88 (56-64)	2,28	0,46
Supraciliargranula	24	9,00 (7-12)	1,06	0,22	26	9,31 (7-12)	1,55	0,03
Mediangularia	24	24,75 (22-27)	1,50	0,30	26	28,42 (24-33)	2,62	0,51
Femoralporen	24	18,29 (16-19)	0,95	0,20	26	19,76 (18-22)	1,06	0,21
Ventralialängsreihen= ♂♂	9	24,11 (23-25)	0,62	0,20	17	23,76 (23-25)	0,71	0,17
♀♀	15	26,80 (26-28)	0,89	0,22	8	25,63 (24-27)	1,14	0,20
Subdigitallamellen	23	27,17 (26-29)	1,13	0,24	25	26,60 (25-28)	1,04	0,20

Tab. 2: Pholidosemerkmale für *Podarcis muralis kefkenensis* und *P. m. muralis*. n = Anzahl, \bar{x} = Mittelwert, Ew = Erwartungswert, sa = Standardabweichung, sf = Standardfehler.

Variationen: Postnasalia 1–1 (nur bei 1 Exemplar 2–1); Fraenalia 2–2, sehr selten auf einer Seite 3 (8%); Variabilität der Praeocularia im Vergleich zur Nominatform siehe Tabelle 1; Supraciliaria 5, selten 6 (17%); 13 Exemplare (54%) des Kefken-Materials mit Praeoccipitalschild, hingegen bei der Vergleichsserie von *muralis* nur 1 Exemplar; großes Massetericum und Tympanicum stets vorhanden; Supratemporalia 3–6; Collaria 8–14; 6 Ventraliaquerreihen. Zur Variabilität weiterer Pholidosemerkmale siehe Tabelle 2.

Das Muster der dunklen Rückenflecken ist bei den ♀♀ schwächer ausgeprägt. Auch die Bauchfleckung ist bei den Weibchen reduziert, oder kann gänzlich fehlen; die Kinn- und Halsmarmorierung ist bei beiden Geschlechtern stets vorhanden (Abb. 3). KRL 39–65 mm; unregenerierte SL 68–127 mm.

Verbreitung: *Podarcis muralis kefkenensis* ist nur von der terra typica bekannt.

Derivatio nominis: Wir benennen diese Unterart nach der Insel, auf der sie vorkommt.

Literatur:

- BASOGLU, M. & I. BARAN 1977: The Reptiles of Turkey; part I, the turtles and lizards. – Ege Üniv. Fen. Fak. Kitapl. Ser. No. 76: 1–272
- BODENHEIMER, F. S. 1944: Introduction into the knowledge of the Amphibia and Reptilia of Turkey. – Rev. Fac. Sci. Istanbul, Ser. B, 9: 1–78
- CYREN, O. 1933: Lacertiden der südöstlichen Balkanhalbinsel. – Mitt. Königl. Naturw. Inst. Sofia 6: 219–240
- MERTENS, R. 1952: Amphibien und Reptilien aus der Türkei. – Rev. Fac. Sci. Univ. Istanbul, Ser. B, 17: 41–75

Adressen der Autoren:

Univ.-Doz. Dr. Ibrahim Baran,

Ege Üniversitesi, Fen Fakültesi, SistematiK Zooloji Kürsüsü,
Bornova – İzmir, Türkei

Dr. Ulrich Gruber, Zoologische Staatssammlung,
Maria-Ward-Str. 1b, D-8000 München 19

Angenommen am 3. 4. 1981